

AS SIBILANTES EN ZAS: ANÁLISE DUN CAMBIO EN PROCESO

Tamara Rial Montes

Instituto da Lingua Galega – Universidade de Santiago de Compostela
tamara.rial.montes@gmail.com

Resumo: O estudo dos sistemas de sibilantes do galego foi e segue a ser un dos puntos de maior interese para a lingüística galega por constituíren un terreo de profunda inestabilidade e pola dificultade da súa descrición. Neste artigo analízase, dende o enfoque da fonética acústica, o sistema de sibilantes de catro mulleres da localidade de Zas pertencentes a dous grupos de idade diferentes. Desta análise derívase que as mulleres de maior idade presentan un sistema dunha sibilante única, de realización apicoalveolar. Pola contra, no caso das mulleres máis novas, obsérvase un sistema non descrito anteriormente, formado por dúas unidades: a fricativa interdental xorda /θ/ e a sibilante apicoalveolar /s̺/, no que se mantén a despalatalización do /j/ sen se tratar dunha fala seseante.

Palabras chave: Dialectoloxía, galego, fonética, sibilantes.

Title: The sibilants in Zas. Analysis of a change in process.

Abstract: The nature of the sibilant systems of Galician has always attracted the attention of linguists due to their profound instability and descriptive elusiveness. The present article seeks to analyze, from an acoustic-phonetics perspective, the sibilant system of four women born in Zas (Galicia, A Coruña) who belong to two different age groups. This analysis has revealed that the older women display a one-sibilant system, with apical-alveolar realization. On the contrary, younger women show a previously undescribed system integrated by two units —a fricative interdental voiceless /θ/ and an apical-alveolar sibilant /s̺/— in which the non-palatalization of /j/ is kept in spite of the lack of seseo characteristic of this particular variant.

Key words: Dialectology, Galician language, phonetics, sibilants.

1. Introducción

A sociedade galega experimentou notables transformacións ao longo do século XX co aumento da mobilidade, o abandono dos métodos tradicionais de traballo, o proceso de urbanización ou a irrupción dos medios de comunicación de masas. Pasouse dunha sociedade fundamentalmente rural, cunha mobilidade social reducida e que mantiña a lingua e cultura propias, a outra na que os costumes e as mentalidades se urbanizaron notoriamente. Estes cambios sociais tiveron unha importante repercusión para a lingua galega, posto que aceleraron os procesos de cambio lingüístico. A situación de relativa estabilidade lingüística que se daba sobre todo nas sociedades rurais viuse truncada polo contacto con outras linguas e variedades, especialmente o castelán e o galego estándar. O constante contacto con estas variedades de prestixio levou a que as distintas variedades dialectais do galego experimentasen numerosos cambios en todos os niveis da lingua e, por suposto, tamén no fonético (Regueira 2014).

Neste proceso de cambio e variación, os sistemas de sibilantes preséntanse como un dos puntos de maior interese para a lingüística galega por constituíren un terreo de profunda inestabilidade e pola dificultade que supón a súa descrición. Son sistemas en constante cambio tanto no eixe diacrónico como no diatópico, cunha inestabilidade tal que incluso é frecuente que un mesmo individuo presente realizacións distintas da mesma sibilante. Ante esta situación, as sibilantes (ou nunha formulación máis tradicional, o “seseo”¹) foron obxecto de numerosos estudos que trataron fundamentalmente de establecer a súa distribución xeográfica ou definir os sistemas dunha variedade determinada, entre outras cuestións. Para a realización deste traballo, tomouse como referencia a González (1991), por ser quen ten ofrecido unha descrición e sistematización máis completa dos distintos sistemas de sibilantes, a partir dos datos recollidos para o ALGa (ILG 1999).

No presente traballo, explórase unha das variedades sintópicas actuais da lingua galega no referido aos sistemas de fricativas sibilantes. Para isto, descríbense certos parámetros acústicos das

1 Sobre o uso inadecuado e abusivo que se fai do termo *seseo*, véxase González (2005).

diferentes sibilantes dun grupo de catro mulleres de Zas (A Coruña) pertencentes a dous grupos de idade, entre os que se observa un cambio xeracional moi claro consistente na perda do seseo nas mulleres máis novas. Pero, alén disto, estas mulleres novas non presentan as sibilantes do galego estándar, senón un sistema que non aparece descrito en ningún traballo ata o momento. Por unha banda, diferéncianse das maiores por presentaren a fricativa /θ/, pero por outra, comparten con elas a neutralización da distinción /s̺/-/ʃ/. Neste traballo, analízase este fenómeno en detalle para xustificar a idea de que se trata dun sistema que vai máis alá do que González denominou *subsistema innovador* (1991: 546) e que forma parte dun proceso de cambio lingüístico.

O interese do estudo vén motivado, ademais, polo limitado número de traballos de fonética acústica orientados ao estudo das fricativas, que constitúen un dos seus focos de interese de maior complexidade (Regueira 2014: 6).

2. As fricativas sibilantes do galego

O galego estándar presenta un sistema de sibilantes constituído por dúas unidades diferentes (/s̺/ e /ʃ/), ás que hai que engadir a fricativa /θ/ que, malia non ser unha sibilante, é un son historicamente relacionado con este grupo². Porén, moitas variedades occidentais do galego prescinden desta última fricativa e contan, no canto desta, coa sibilante apicoalveolar [s̺] ou laminoalveolar [s], o que se coñece co nome de *seseo*.

A inestabilidade nos sistemas de sibilantes converteu este grupo de fonemas nun dos de maior interese nos estudos da lingüística galega. Porén, a meirande parte dos traballos parten do enfoque da fonética articulatória, de xeito que aínda son poucos os que, como neste caso, fundamentan as súas investigacións na fonética acústica.

Canto aos primeiros, é dicir, os baseados na fonética articulatória, o seu principal obxectivo é, por regra xeral, o estudo e descrición da distribución xeográfica dos distintos sistemas seseantes e

2 Queda fóra desta análise a africada /tʃ/.

non seseantes en Galicia. Xa Zamora Vicente (1951) ofreceu, por primeira vez, unha descrición da xeografía do seseo galego. Máis tarde, foron os traballos de Fernández Rei (1991) e González (1991) os que se achegaron a este fenómeno dunha forma máis precisa, xa que dispoñían dun maior número de datos.

A partir destas investigacións, pódese afirmar que a área da que se ocupa este traballo está incluída nas variedades occidentais cualificadas tradicionalmente como seseantes. Atendendo ás descrições de Fernández Rei (1991: 193, 196), que parte dos datos do ALGa, Zas atópase na área do “seseo predorsodental” que, a partir da descrición de Vidal (1993), pasou a considerarse como laminoalveolar na tradición lingüística galega, como se recolle no volume III do ALGa (ILG 1999). Este sistema caracterízase, segundo Fernández Rei, pola presenza dun fonema predorsal /s/ e outro laminopostalveolar /ʃ/, aínda que se indica que este último pode despalatalizarse, é dicir, adiantar a súa articulación, e realizarse como [s̺] (apicoalveolar) ou incluso como [s].

González (1991), á súa vez, establece novos subsistemas de sibilantes, baseándose igualmente nos datos do ALGa. No punto máis próximo a Zas recollido no Atlas (C22, Bamiro, a menos de 7 km de distancia), rexistra dous subsistemas que se dan de forma simultánea: o subsistema despalatalizador e o innovador (vid. Anexo 1). O primeiro caracterízase polo seseo predorsodental (é dicir, laminoalveolar) e pola ausencia da fricativa laminopostalveolar /ʃ/, que é substituída pola apicoalveolar, dando lugar a un subsistema con dúas sibilantes: /s/ e /s̺/. Canto ao subsistema innovador, caracterízase por presentar un único fonema na serie das sibilantes, cunha realización predorsal. En posición posnuclear, poden darse as realizacións apicoalveolar [s̺] ou apicopostalveolar [ʃ̺].

A despalatalización do fonema /ʃ/ non é exclusiva desta zona, senón que se dá en diversas falas de seseo predorsal (Fernández 1991). Neste sentido, resulta de interese mencionar o traballo de Margarita González (2003), centrado na variedade de Cangas do Morrazo. A autora, baseándose en datos recollidos a partir de enquisas, caracteriza os sistemas de sibilantes desa zona pola ausencia da laminopostalveolar /ʃ/, que é substituída, coma no caso de Zas, pola apicoalveolar /s̺/. Ademais, un dos subsistemas seseantes rexistrados

presenta a apicoalveolar como única sibilante, o que está en relación cos datos obtidos no presente traballo.

Como se avanzou, ademais das descrições das sibilantes galegas dende a perspectiva da fonética articulatoria, predominan nos últimos anos os traballos que se basean na fonética acústica. As primeiras aproximacións deste tipo foron realizadas por autoras e autores como Martínez (2000), Formoso (2001) ou Rodríguez (2002). A primeira analizou as sibilantes do galego propias de distintas zonas seseantes e non seseantes, centrándose nos parámetros da duración do son, o rango de enerxía espectral, a duración do baleiro de son antes e despois do ruído e as zonas de maior concentración de enerxía. Canto a Formoso (2001), esta autora describe as sibilantes en dúas parroquias do concello de Outes a partir do estudo espectrográfico e da aplicación de LPC, analizando a frecuencia central dos picos, a enerxía da fricativa e das vogais anterior e seguinte e a duración dos sons. Finalmente, Rodríguez (2002) buscou proporcionar unha descripción dos parámetros acústicos das tres sibilantes que conviven na área seseante do concello de Cangas.

Máis tarde, foron autores como Sabela Labraña (2009 e 2014) ou Regueira (2014) os que levaron a cabo estudos deste tipo con maior extensión. Labraña, nos seus traballos, explorou os parámetros acústicos das distintas fricativas do galego en cinco zonas de Galicia, incluíndo falas seseantes e non seseantes. Para isto, baseouse nunha análise feita con LPC con seis polos. A partir das frecuencias, do ancho de banda e da pendente da curva do LPC, delimitou tres grupos de realizacións de sibilantes.

Canto ao traballo de Regueira (2014), este autor explorou o sistema de sibilantes da fala seseante propia de dous lugares próximos entre si dos concellos de Mazaricos e Dumbría, localidades veciñas do concello de Zas, o que incrementa o interese deste estudo para o presente traballo. Para isto, Regueira partiu da análise dos catro primeiros momentos espectrais (a media espectral, a asimetría, a varianza e a curtose) coa finalidade de analizar as posibles diferenzas entre fricativas en distintos informantes, grupos de sexo e grupos de idade.

Por último, resulta tamén de interese aludir ao traballo de Regueira e Ginzo (no prelo), no que realizaron un estudo comparando

os parámetros acústicos das sibilantes xordas do portugués do centro e do norte e de diversas variedades do galego, tanto seseantes como non seseantes.

3. Obxectivos e metodoloxía

Para a realización deste estudo, procedeuse a gravar as sibilantes de catro mulleres naturais da vila de Zas, que dá nome ao Concello. Esta localización tan precisa elimina riscos de que exista posibilidade de variación diatópica entre elas, o que é moi frecuente entre aldeas dun mesmo municipio. As catro mulleres están divididas en dous grupos de idade: dúas máis novas (22 e 26 anos) e dúas maiores (58 e 81 anos), coa vontade de analizar se existen diferenzas interxeracionais.

Canto ao nivel sociocultural, ningunha das informantes maiores ten estudos, mentres que unha das novas ten estudos medios e a outra, universitarios. Ademais, todas residen en Zas, a excepción da máis nova, que está estudando en Santiago de Compostela. Tamén convén puntualizar que a falante de 58 anos viviu durante 18 anos en Suíza.

O feito de seren todas mulleres ten que ver con que –segundo demostran estudos anteriores– existen diferenzas significativas entre sexos na realización das sibilantes (Jongman 2000: 1256; Gordon 2002, 144; Regueira 2014: 8 etc.). Isto obríganos a ter presente o carácter relativo deste estudo, xa que, por unha banda, non se tivo en conta o comportamento dos homes e, por outra, unicamente se rexistraron producións de catro mulleres, o que constitúe un número moi reducido de mostras e informantes. Así, este traballo non pretende describir a “fala de Zas”, senón que se limita a presentar o comportamento de catro falantes desa vila. Con todo, estes datos constitúen unha mostra de como nos estudos de microvariación poden aparecer elementos relevantes relativos á complexa situación dos cambios lingüísticos.

Os datos obtivéronse a partir dunha enquisa na que as informantes debían identificar os referentes dunha serie de debuxos. Deste xeito, buscábanse palabras que contivesen en posición inicial (ex.: *sete, xunta, zumo*), medial (ex.: *clausura, pexegos* ou *oficina*) ou

final (ex.: *anís, xogos, paz*) as sibilantes correspondentes aos fonemas /ʒ/, /ʃ/ e /θ/ do estándar. Canto ás sibilantes en posición medial, buscouse que aparecen no ataque da sílaba tónica, precedidas e seguidas pola mesma vogal, mais sen distinguir entre vogais medias abertas e pechadas, debido á escasa influencia desta distinción na realización das sibilantes (Regueira 2014). Así, incluíronse palabras como *setecentos* (para casos de seseo), nas que unha das vogais que rodean a sibilante é media pechada e a outra, media aberta.

Algúns resultados tiveron que descartarse a posteriori por razóns diversas, tales como a articulación de sibilantes demasiado breves ou pouco intensas. Ademais, nalgúns respostas non apareceu a palabra buscada, senón que se empregaron castelanismos como *gira* ou *corregir* no canto de *xira* e *corrixir*. Noutros casos, os resultados, malia non descartarse, non se axustaron exactamente aos requisitos buscados, como ocorre co castelanismo adaptado *correxir* –no que a sibilante non se atopa rodeada pola mesma vogal– ou con respostas nas que as informantes antepuxeron un artigo á palabra buscada (ex. *o xugo* no canto de *xugo*), de xeito que a sibilante inicial pasou a estar en posición medial. Con todo, estes resultados tomáronse igualmente en consideración por terse asumido en estudos anteriores (Regueira 2014) que a distinción entre posición inicial e medial non resulta significativa e que a diferenza entre /e...i/ fronte a /i...i/ tampouco é relevante debido á escasa diferenza na realización da vogal. Deste xeito, obtivéronse 67 exemplos no grupo das falantes maiores e 47 no das máis novas. Este desequilibrio débese a que as falantes novas, ao non teren seseo, empregaron a fricativa /θ/ en moitas palabras nas que as maiores empregaron /ʒ/.

Para a realización das gravacións, empregouse unha gravadora Marantz PDM 671, cun micrófono Shure SM10A, a unha frecuencia de mostraxe de 24 KHz e unha resolución de 16 bits. A análise acústica das sibilantes levouse a cabo mediante o programa Praat. O procedemento consistiu, por unha banda, en analizar o espectro dunha ventá de aproximadamente 40 ms tomada na zona central da sibilante (para evitar posibles modificacións por efectos coarticulatorios), conseguindo un total de 512 puntos de enerxía en cada caso, entre 0 e 12 KHz. Por outra banda, tamén se calcularon os centros de gravidade (sempre a partir desa ventá de 40 ms), que

constitúen un dos parámetros considerados como máis apropiados á hora de distinguir as diferentes sibilantes (Regueira 2014). Posteriormente, os cálculos foron realizados con MS Excel.

4. Resultados e discusión

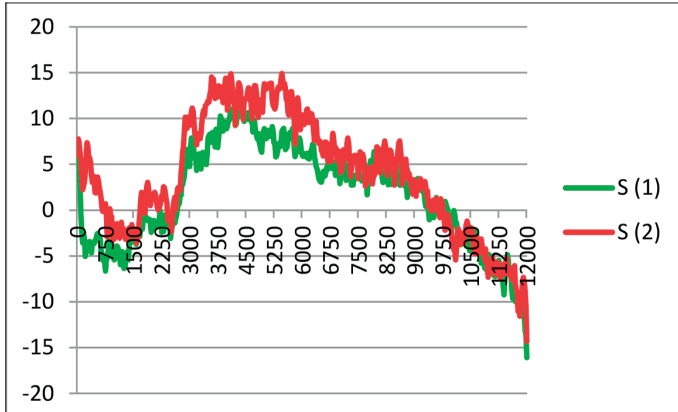
A análise presentada neste traballo céntrase nos espectros medios e os centros de gravidade das sibilantes, co obxectivo de comparar, por unha banda, as producións dos distintos grupos de idade, para saber se existen diferenzas interxeracionais e, por outra, as distintas realizacións destes fonemas, para coñecer o número total de sibilantes que presentan estas falantes.

Como xa se dixo, buscouse que as informantes producen palabras que contivesen en distintas posicións as sibilantes correspondentes ás fricativas /s/, /ʃ/ e /θ/ da variedade estándar. Para evitar caracterizar foneticamente os resultados dende unha óptica centrada no estándar, as sibilantes que nesa variedade corresponden a /s/ serán representadas como sibilantes do tipo S, as correspondentes a /ʃ/, como pertencentes ao tipo X e as correspondentes a /θ/ (no caso das informantes con seseo), como do tipo Z.

a. Grupos de idade

En primeiro lugar, analizouse se existen diferenzas entre grupos de idade, como se ten demostrado en estudos anteriores, coma o de Regueira (2014). Para isto, comparáronse as realizacións de cada unha das sibilantes por parte dos dous grupos de idade e, mediante a análise dos espectros medios e dos centros de gravidade, comprobouse se, neste caso, o cambio xeracional se ve reflectido nas sibilantes. Convén remarcar que non se mencionarán neste epígrafe as sibilantes de tipo Z (as correspondentes á fricativa /θ/ do estándar) porque unicamente aparecen no grupo das falantes maiores, xa que as novas non teñen seseo, co que non se podería establecer ningunha comparación.

Na Táboa 1, obsérvanse as realizacións das sibilantes de tipo S do grupo das maiores en comparación co das máis novas:

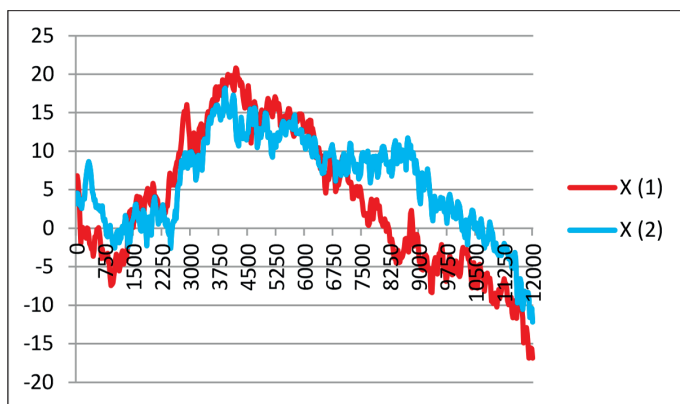


Táboa 1. Espectros medios da sibilante correspondente ao fonema /s/ do estándar (posición inicial e medial) do grupo das maiores (1) e das novas (2).

Os datos da táboa mostran que os espectros de S das dúas xeracións presentan uns perfís moi semellantes, practicamente superpostos. As únicas diferenzas que se detectan consisten, por unha banda, en que o S das maiores presenta menor intensidade ca o das máis novas entre os 3000 e os 7000 Hz. Por outra banda, o pico máis alto prolóngase máis tempo no caso das mulleres novas ca no das maiores. Finalmente, tamén se observa unha diferenza no trazado do espectro nas frecuencias máis baixas (ata os 1500 Hz aproximadamente), cun pequeno pico inicial no caso das falantes novas. Aínda así, estas diferenzas son mínimas e os perfís resultan ser practicamente idénticos, caracterizados por unha baixa intensidade ata os 1500 Hz, un aumento brusco dende os 2500 Hz ata os 3750 Hz aproximadamente e un descenso dende os 4500 Hz no caso do grupo das maiores e dende os 5460 Hz no das novas.

Canto aos centros de gravidade, que constitúen, como xa se dixo, un dos criterios considerados máis pertinentes á hora de caracterizar as sibilantes, temos uns valores medios de 5288 Hz no grupo das maiores e 4948 Hz no das novas. A proba do t de Student ofrece os resultados $t=1.83$, $p=0.072$, o que leva a concluír que as diferenzas entre os grupos non son estatisticamente significativas, polo que non se pode falar de diferenzas interxeracionais na realización desta sibilante.

En segundo lugar, resulta de interese establecer a mesma comparación entre os dous grupos de idade no tocante ás sibilantes de tipo X, como se mostra na Táboa 2:



Táboa 2. Espectros medios, nas falantes maiores (1) e novas (2), da sibilante correspondente a /ʃ/ no estándar.

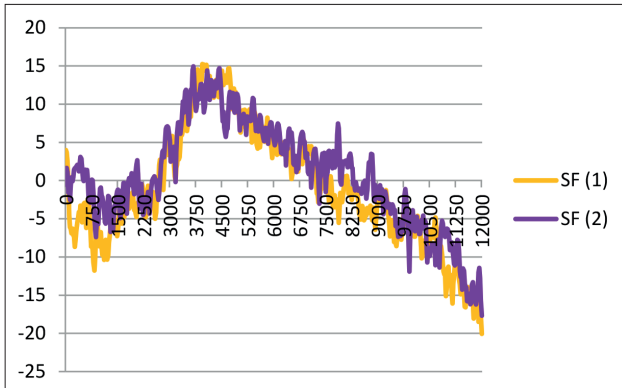
Nesta táboa, obsérvase que os perfís dos espectros son practicamente idénticos: a intensidade comeza a ascender a partir dos 1000 Hz aproximadamente ata acadar o seu pico máis alto sobre os 4000 Hz, para finalmente caer de novo nas frecuencias máis altas. A única diferenza clara entre os dous grupos está xustamente nesta caída final da intensidade, que descende nos dous casos ata os 6750 Hz aproximadamente pero, nese punto, a intensidade das sibilantes do tipo X das máis novas mantense ata os 8742 Hz, mentres que a das maiores continúa caendo dunha forma moi brusca.

Comparando os centros de gravidade, con valores medios de 4636 Hz no caso das maiores e 5034 Hz no das novas, a proba do t de Student leva a concluír que estamos, de novo, ante diferenzas non significativas estatisticamente ($t=-1.50$, $p=0.14$). Polo tanto, como ocurría no caso de S, tampouco se pode falar de diferenzas interxeracionais na realización das sibilantes de tipo X.

Con todo, como se verá no apartado seguinte, esta comparación ten un valor relativo na medida en que, en realidade, non ten sentido comparar de forma independente as realizacións das

sibilantes de tipo X, xa que, nestas falantes, non se diferencian estatisticamente das realizacións de S (vid. infra).

Finalmente, resulta de interese analizar as realizacións da sibilante en posición final. Na Táboa 3 preséntanse os espectros medios dos dous grupos:



Táboa 3. Espectros medios da sibilante en posición final (SF) das falantes maiores (1) e das novas (2).

Nesta táboa, vese claramente que os dous grupos presentan unha realización idéntica da sibilante en posición final, pois ambos os espectros aparecen perfectamente superpostos. Así, S en posición final caracterízase por unha baixa intensidade en frecuencias baixas, seguida dunha brusca subida ata alcanzar o pico máis alto sobre os 4000 Hz (coma nos dous casos anteriores) e unha nova baixada da intensidade nas frecuencias altas.

Os centros de gravidade están moi próximos, pois presentan uns valores medios de 4553 Hz no grupo das falantes maiores e 4688 Hz no das novas. A proba do t de Student confirma o que resulta evidente á vista da comparación dos espectros medios, xa que se obtén como resultado $t=0.573$, $p=0.57$. Polo tanto, conclúese que, sen ningunha dúbida, non hai diferenzas significativas estatisticamente na realización da sibilante en posición final entre os dous grupos de idade.

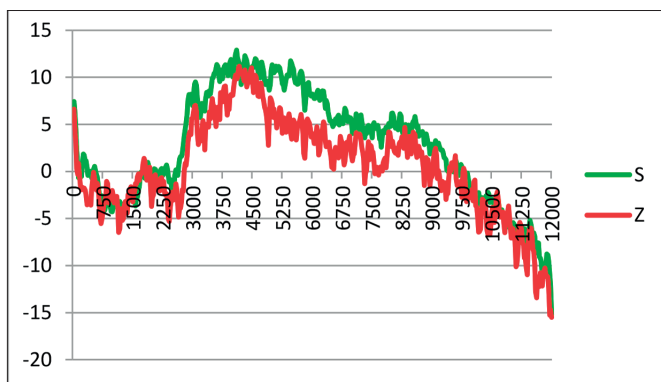
En síntese, ningunha das sibilantes presenta realizacións diferentes por cuestións xeracionais, a diferenza do que se mostrou

noutros traballos. O contraste entre os dous grupos de idade vén dado unicamente pola presenza da fricativa interdental /θ/ no grupo das falantes máis novas fronte á súa ausencia no outro grupo.

b. Contraste entre fricativas

Á marxe das diferenzas por idade, é preciso analizar o número de sibilantes que presentan estas falantes. Para isto, seguiu-se a mesma metodoloxía que no apartado anterior (comparación de espectros e centros de gravidade) pero opoñendo pares de sibilantes, para poder así describir as diferenzas existentes entre elas, no caso de que as haxa.

En primeiro lugar, comparáronse as sibilantes de tipo S e as de tipo Z para comprobar se se trata dunha única sibilante ou de dous fonos diferenciados. Evidentemente, só é posible establecer esta comparación no seo do grupo das falantes maiores (grupo 1), posto que son as que presentan seseo (as novas empregan a fricativa interdental /θ/).



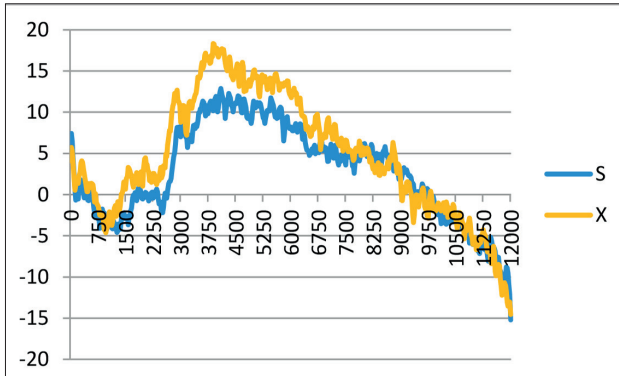
Táboa 4. Espectros medios das sibilantes correspondentes cos sons /s/ e /θ/ do estándar no grupo 1.

Neste caso, os dous espectros presentan perfís moi semellantes, superpostos dun xeito case perfecto. Así, ambas as sibilantes presentan unha intensidade moi baixa nas frecuencias baixas, que ascende a partir dos 2500 Hz ata aproximadamente os 4000 Hz. Despois deste pico, a intensidade comeza a descender dun xeito

máis ou menos progresivo cara ás frecuencias máis altas, cun pequeno pico sobre os 8500 Hz, frecuencia a partir da que cae bruscamente. A diferenza, mínima, localízase entre os 3500 e os 8000 Hz aproximadamente, frecuencias nas que Z ten menos intensidade ca S.

Se temos en conta os centros de gravidade de S e Z (valores medios de 5528 Hz e 5201 Hz respectivamente), a proba t de Student dáunos resultados de $t=0.752$, $p=0.46$. Polo tanto, pódese afirmar que se trata dunha única sibilante, é dicir, que se produce unha desfonoloxización da oposición S-Z. Por esta razón, cando se fale das sibilantes de tipo S neste traballo, estaranse incluíndo tamén as realizacións das de tipo Z do grupo das mulleres maiores.

En segundo lugar, é importante establecer unha comparación entre S e X. Regueira (2014: 6) remarca que certos estudos realizados ata o momento (por exemplo, Hughes/Halle 1956 ou Evers 1998) mostraron que a distinción entre estes dous segmentos encóntrase no ruído de fricción. Neste traballo, mediante o estudo dos espectros medios e dos centros de gravidade, analizouse se se dá realmente esa diferenza nas falantes de Zas ou se a oposición S-X está neutralizada.

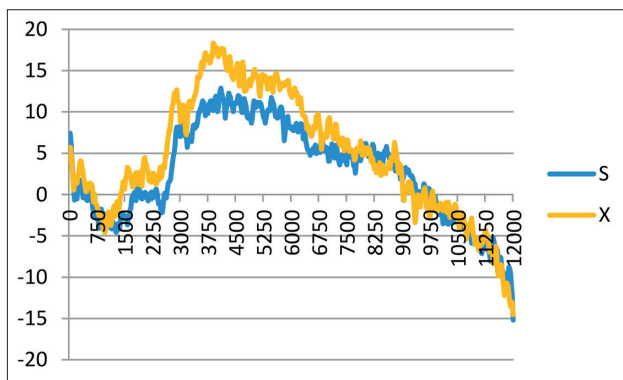


Táboa 5. Espectros medios das sibilantes correspondentes aos sons /s/ e /ʃ/ do estándar na totalidade das falantes.

Os espectros representados na Táboa 5 mostran que estamos, de novo, ante dous perfís practicamente idénticos. A diferenza volve estar simplemente na intensidade, desta vez entre os 1500-7000 Hz aproximadamente, frecuencias nas que S presenta intensidades máis baixas ca X. Polo demais, presentan o pico máis alto aproximadamente nas mesmas frecuencias (sobre os 4000 Hz) e un trazado moi semellante, cun aumento da intensidade ata este pico e unha caída a partir dese momento, que se fai máis brusca no caso de X porque acadara intensidades máis altas. Esta non é a situación esperable no galego, xa que /ʃ/ se caracteriza, segundo Regueira (2014), por presentar unha realización máis atrasada, co pico en frecuencias máis baixas ca /s/.

Comparando os centros de gravidade (valores medios de /s/: 5176 Hz e /ʃ/: 4840), obtense uns resultados na proba do t de Student de $t=1.48$, $p=0.14$. Polo tanto, confírmase que se trata dunha única sibilante. Esta situación afasta claramente a variedade destas mulleres de Zas do galego estándar, pero tamén da meirande parte das falas seseantes, nas que se mantén a distinción S-X.

Finalmente, é de interese falar do caso da sibilante en posición final de palabra, que aparece na Táboa 6 comparada coas que se atopan en posición inicial de sílaba:

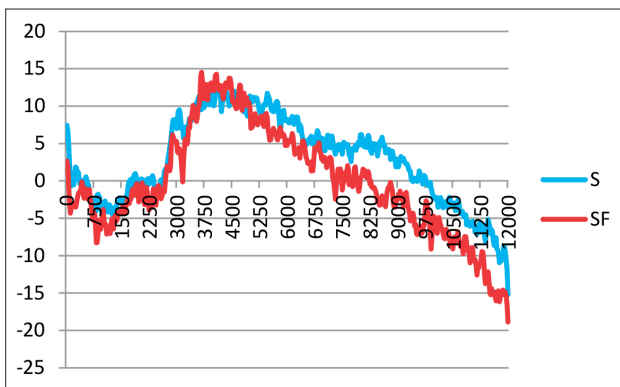


Táboa 6. Espectros medios de S en posición inicial (S) e final (SF) en todas as falantes.

Neste caso, os espectros tamén presentan perfís practicamente idénticos, coa diferenza de que, despois do pico máis alto (nos 4000 Hz aproximadamente), a intensidade da sibilante en posición final descende máis bruscamente, posto que se caracteriza por ter menor intensidade que cando se atopa noutras posicións máis fortes.

A proba do t de Student aplicada aos centros de gravidade indica que existe unha diferenza estatisticamente significativa entre estes dous sons, cuns resultados de $t=2.30$, $p=0.024$. A explicación radica en que, ao ter menor intensidade nas frecuencias máis altas, o centro de enerxía vese desprazado a frecuencias máis baixas (5176 Hz en posición inicial e medial e 4607 Hz en posición final), o que resulta estatisticamente significativo. Polo tanto, é importante ter en conta que estes sons non son iguais, pero non se pode perder de vista que a única diferenza entre eles é a intensidade, que é máis baixa cando a sibilante se atopa en posición final.

Para concluír, despois destas análises, pódese afirmar que este é un sistema dunha única sibilante, pois non se aprecian diferenzas estatisticamente significativas entre elas, agás no caso da sibilante en posición final, pero xa se explicou que isto débese unicamente a que se realiza con menor intensidade. Esta situación de estabilidade vese reflectida na Táboa 7, na que se verifica que os perfís das diferentes sibilantes son moi semellantes.



Táboa 7. Espectros medios de todas as sibilantes das catro falantes.

c. *Discusión*

Unha vez analizados os espectros das diferentes sibilantes e os seus centros de gravidade, percíbese unha situación de estabilidade que non adoita darse nas sibilantes do galego, caracterizadas xustamente por presentaren unha gran variación e heteroxeneidade entre individuos ou nun mesmo individuo (Labraña 2009, 2014; Regueira 2014). Así, demostrouse que non existen diferenzas estatisticamente significativas entre as realizacións dos dous grupos de idade pero, ademais, tampouco entre sibilantes (agás no caso de S en posición final, que se diferencia por ter menos intensidade nas frecuencias altas). Con todo, a homoxeneidade dos resultados pode estar relacionada co feito de que todas as informantes fosen mulleres, xa que, en estudos anteriores (por exemplo, Regueira/Ginzo [no prelo]) os homes presentaron comportamentos máis heteroxéneos que as mulleres.

Polo tanto, o resultado é un sistema dunha única sibilante, que se realiza do mesmo xeito nas falantes novas ca nas maiores. Esta sibilante caracterízase, como se observa na Táboa 7, por presentar baixa intensidade nas frecuencias máis baixas, cunha subida a partir dos 2000 Hz aproximadamente. A intensidade segue subindo ata acadar o pico máis alto sobre os 4000 Hz para despois iniciar un claro descenso nas frecuencias altas.

Partindo do principio que establece que canto máis anterior é a constrición, máis agudas son as resonancias (Evers 1998), pódese intentar definir a realización articulatoria desta sibilante única. Seguindo a análise de Regueira e Ginzo (no prelo), esta sibilante semella ter unha realización apicoalveolar. Distínguese da laminoalveolar (a que Fernández Rei [1991] e González [1991] denominaban *pre-dorsodental*) porque esta presenta un trazado moi diferente do que se obtivo neste traballo, caracterizado, por unha banda, por ter unha forma arqueada e, por outra, por presentar unha realización máis adiantada, co máximo de intensidade sobre os 6 KHz (Regueira/Ginzo no prelo). Ademais, distínguese da laminpostalveolar /ʃ/, que se caracteriza por ser máis atrasada, presentando o pico máis alto en frecuencias máis baixas (Regueira 2014).

É importante ter en conta que a relación dos resultados deste estudo coa sibilante apicoalveolar non se pode asegurar con

rotundidade, pois aínda non se levou a cabo ningún estudo que mostre con seguridade que as diferenzas acústicas entre sibilantes correspondan exclusivamente a diferenzas articulatorias (Andrade/Slifka 2005: 6-7). Aínda así, o que parece estar claro é que non se trata dunha realización laminoalveolar, como correspondería segundo a área na que se atopa.

Polo tanto, confírmase que González (1991) estaba no certo ao falar de que, en certas zonas, estaba a producirse unha despalatalización do fonema /ʃ/. Así, comprobouse que as falantes maiores presentan un sistema moi semellante a ese *subsistema innovador* (tamén contemplado por Fernández Rei [1991: 196], aínda que dun xeito menos preciso), pero cunha diferenza: a sibilante única non ten unha realización laminoalveolar, senón apicoalveolar. En cambio, o sistema rexistrado no grupo das mulleres novas vai máis alá: manteñen esta sibilante única pero distinguen opositivamente /ʃ̟/-/θ/.

En relación con isto, resulta de interese remarcar que nungunha das catro falantes presenta esoutro sistema que González (1991: 544-545) sitúa no punto C22 (o punto do ALGa máis próximo a Zas). Así, non se obtivo ningún exemplo no que o resultado da despalatalización de /ʃ/ dese lugar a unha fricativa /ʃ̟/ oposta a outra /s/, senón que o que presentan estas falantes é unha desfonoloxización desta oposición.

Por último, é preciso reparar en que González (1991: 546) presentaba o subsistema innovador como característico da fala da poboación de menor idade, e con carácter minoritario. Isto non coincide co que se produce hoxe en Zas, onde as falantes maiores presentan este sistema cunha sibilante única. Estes resultados mostran, por unha banda, a gran variabilidade que se pode encontrar entre falantes dun mesmo lugar, en canto que estes resultados discrepan das descrições anteriores e, por outra, reflicten tamén as innovacións que se rexistran nas realizacións como consecuencia dun proceso de cambio lingüístico.

5. Conclusión

Neste traballo, analizouse o sistema de sibilantes que presentan catro mulleres de Zas, pertencentes a grupos de idade diferentes. Para isto, partiuse, como xa se explicou, da análise dos espectros das sibilantes e dos centros de gravidade. A principal conclusión desta análise é a constatación de que estas falantes presentan un sistema cunha única sibilante, na que a oposición entre sibilantes anteriores e posteriores está neutralizada.

Este sistema xa foi descrito por González (1991: 546), coa diferenza, como xa vimos, de que a sibilante que presentan as mulleres de Zas non ten unha realización predorsodental (ou laminoalveolar, seguindo a Vidal [1993]), senón apicoalveolar. Pero o centro de interese deste traballo está no sistema que presentan as falantes novas. As dúas rapazas novas non se diferencian das maiores na realización das sibilantes (tamén presentan un sistema cunha única sibilante apicoalveolar) pero si no feito de presentaren a oposición /s̺/-/θ/ en tódolos contextos fonéticos. Así, estamos ante unha situación que non aparece descrita en ningún traballo ata o momento, que consiste en que unhas falantes presentan un trazo incuestionablemente ligado ao seseo (a despalatalización do /s̺/) sen teren tal seseo. Só se pode entender este fenómeno no marco dun proceso de cambio lingüístico, que está en marcha na nosa sociedade e que vén orixinado por dúas forzas distintas: o galego estándar e o castelán (Regueira 2014: 2). A xente nova está moito máis exposta á presión destas dúas forzas que as falantes maiores, debido á importancia de factores como o ensino, os medios de comunicación, a constante mobilidade, o contacto con persoas lingüisticamente dispares etc. Polo tanto, é comprensible que estas xeracións non presenten a perda da oposición fonolóxica /s̺/-/θ/, xa que se trata dun trazo alleo tanto ao galego estándar como ao castelán estándar. Con todo, isto non quere dicir que a presión destas forzas implique una perda da variación dialectal nas xeracións novas. Así, estas dúas falantes presentan moitos trazos dialectais, como a despalatalización do /s̺/ –“vestixio” dese seseo que se está perdendo– ou outros como a gheada, o ditongo *-ui-*, o cheísmo etc.

Todo isto explica que Manuel González non rexistrase este subsistema, xa que, en 1976 (ano de realización da enquisa no

punto C22 do ALGa), o galego estándar non contaba aínda cos medios mínimos imprescindibles para a súa difusión (administración, escola, medios de comunicación etc.) e a influencia do castelán nos hábitats rurais tiña unha forza notoriamente menor ca na actualidade, polo que o seseo seguiría sendo maioritario tamén entre a xente nova. Isto leva a unha reflexión sobre o constante cambio ao que se ve sometida a lingua, que implica que as descrições dun determinado estadio sincrónico poidan deixar de ser válidas nun período de tempo relativamente breve.

Bibliografía

- Andrade, Amália e Janet Slifka (2005): “A phonetic study of sibilants produced by 2 speakers of a northern Portuguese dialect”, en *XXXI Encontro Nacional da Associação Portuguesa de Lingüística*. (Braga, 28, 29 e 30 de outubro de 2015).
- Evers, Vincent [et al.] (1998): “Crosslinguistic acoustic categorization of sibilants independent of phonological status”, *Journal of Phonetics* 26, 345-370.
- Fernández Rei, Francisco (1991): *Dialectoloxía da lingua galega*. Vigo: Edicións Xerais de Galicia.
- Formoso Gosende, Valentina (2001): “Análise acústica das sibilantes de dúas parroquias no concello de Outes”, *Cadernos de Lingua* 23, 53-67.
- González González, Manuel (1991): “Subsistemas de sibilantes do galego actual”, in D. Kremer, (ed.), *Actes du XVIII^e Congrès International de Linguistique et de Philologie Romanes: Université de Trèves (Trier) 1986*. Tübingen: Max Niemeyer, vol. 3, 531-548.
- (2005): “Seseo, un término poco adecuado para la descripción de la realidad plurisistémica de la lengua gallega”, en *Filología y lingüística. Estudios ofrecidos a Antonio Quilis*. Madrid: CSIC - UNED; Valladolid: Universidad, vol. 1, 253-261.
- González González, Margarita (2003): *El gallego hablado de Cangas de Morrazo*. Oviedo: Universidad. Tese de doutoramento.

- Gordon, Matthew [*et al.*] (2002): “A cross-linguistic acoustic study of voiceless fricatives”, *JIPA* 32, 2, 141-174.
- Hughes, George W. e Morris Halle (1956): “Spectral properties of fricative consonants”, *JASA* 28, 2, 303-310.
- ILG = Instituto da Lingua Galega (1999): *Atlas Lingüístico Galego. Vol. III: Fonética*. A Coruña: Fundación Pedro Barrié de la Maza, Conde de Fenosa.
- Jongman, Allard [*et al.*] (2000): “Acoustic characteristics of English fricatives”, *JASA* 108, 3, 1252-1263.
- Labraña Barrero, Sabela (2009): “Las consonantes fricativas de la lengua gallega”, *Estudios de Fonética Experimental* 18, 193-213.
- (2014): “Parámetros acústicos dos sons fricativos da lingua galega”, *Estudios de Fonética Experimental* 23, 203-243.
- Martínez Mayo, Concepción (2000): “Descrición acústica de tres fricativas galegas: [s̺], [θ], [ʃ]”, *Cadernos de lingua* 22, 81-99.
- Regueira, Xosé Luís (2014): “Mantenimento y cambio lingüístico: sibilantes en gallego”, *Revista de Filología Románica* 31, 151-168.
- Regueira, Xosé Luís e María José Ginzo (no prelo): “A cross-linguistic study of voiceless fricative sibilants in Galician and European Portuguese”, en , M. Gibson e J. Gil (eds.), *Romance Phonetics and Phonology*. Oxford: University Press.
- Rodríguez Álvarez, Xosé Antonio (2002): “Descrición acústica das sibilantes no concello de Cangas do Morrazo”, *Cadernos de Lingua* 24, 93-110.
- Vidal Figueroa, Tiago (1993): “Proposta descritiva das consoantes fricativas alveolodentais dos dialectos galegos”, *Cadernos de Lingua* 7, 5-26.
- Zamora Vicente, Alonso (1951): “Geografía del seseo gallego”, *Filología* 1-2, 84-95.

Anexo 1

Mapa de González (1991: 534) da distribución xeográfica dos subsistemas de sibilantes no galego

Aparece sinalado o punto C22 (Bamiro), a menos de 7 km de Zas.

